

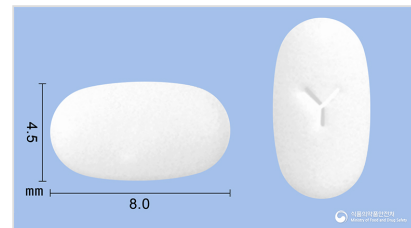
## 의약품상세정보



## 씨잘정5밀리그램(레보세티리진염산염)

## 기본정보

제품명	씨잘정5밀리그램(레보세티리진염산염)
성상	흰색 또는 미황색의 타원형 필름코팅정제
모양	타원형
업체명	한국유씨비제약(주)
위탁제조업체	
전문/일반	전문의약품
허가일	2006-04-26
품목기준코드	200604084
표준코드	8806541000606, 8806541000613, 8806541000620, 8806541000637
기타식별표시	식별표시 : UK040010 장축크기 : 8mm 단축크기 : 4.5mm 두께 : 3.25mm



## 원료약품 및 분량

## 1정(103 밀리그램) 중-

순번	성분명	분량	단위	규격	성분정보	비교
1	레보세티리진염산염	5.00	밀리그램	별규		

첨가제 : 유당 일수화물, 스테아르산마그네슘, 콜로이드성이산화규소, 오파드라이 Y-1-7000 흰색, 미결정셀룰로오스

첨가제 주의 관련 성분: 유당 일수화물

첨가제주의사항

## 효능효과

PDF다운로드

XML다운로드

HTML다운로드

변경이력

다음 질환의 증상 완화

1. 계절성 알레르기성 비염 또는 다년성 알레르기성 비염(지속적 알레르기성 비염 포함)
2. 만성 특발성 두드러기
3. 가려움증을 동반한 피부염 및 습진(하이드로코티손 외용제와 병용)

## 용법용량

PDF다운로드

XML다운로드

HTML다운로드

변경이력

성인 및 6세 이상의소아: 식사에 상관없이 1회 1정(염산레보세티리진으로써 5mg), 1일 1회 경구투여한다. 연령, 증상  
에 따라 적절히 증감한다.

신장에 환자는 신장기능(사구체 여과율(eGFR))에 따라 용량을 조절한다.

구분	eGFR (mL/min)	용량 및 횟수
신기능 정상	$\geq 90$	1회 1정, 1일 1회
경증 신기능 저하	60 -< 90	1회 1정, 1일 1회
중등도 신기능 저하	30 -< 60	1회 1정, 2일 1회
중증 신기능 저하	15 -< 30 투석을 요하지 않음.	1회 1정, 3일 1회
말기 신질환	< 15 투석 치료를 요함.	금기

## 사용상의주의사항

PDF다운로드

XML다운로드

HTML다운로드

변경이력

### 1. 다음환자에는 투여하지 말 것 ○

- 1) 이 약 성분 및 히드록시진 또는 피페라진유도체에 대해 과민증이 있는 환자 및 그 병력이 있는 환자
- 2) 말기 신질환 환자(사구체 여과율(eGFR) < 15mL/min), 혈액투석을 받고있는 환자
- 3) 1세 미만의 영아에게 이 약을 투여해서는 안되고, 6세 미만의 유아에게는 정제가 아닌 액제를 투여할 것.
- 4) 정제에서 이 약이 유당을 함유하고 있으므로 갈락토오스 불내성(galactose intolerance), Lapp 유당분해효소 결핍증(Lapp lactose deficiency), 포도당-갈락토오스 흡수장애(glucose-galactose malabsorption) 등 유전적인 문제가 있는 환자에게 이 약을 투여해서는 안 된다. (유당 함유 제제에 한함)

### 2. 다음 환자에는 신중히 투여할 것 ○

- 1) 신장애환자(높은 혈중 농도가 지속될 수 있다.)
- 2) 간장애환자(높은 혈중 농도가 지속될 수 있다.)

3) 고령자(높은 혈중 농도가 지속될 수 있다)

### 3. 이상반응 ○

- 1) 정신신경계: 졸음, 때때로 권태감, 두통, 마비감, 초조, 드물게 가볍고 일시적인 나른함, 피로, 어지러움, 두중감, 흥분이 나타날 수 있다.
- 2) 소화기계: 때때로 구갈, 구순건조감, 구역, 식욕부진, 위부불쾌, 소화불량, 복통, 위통, 복부불쾌감, 드물게 구토, 위장장애, 설사, 구순염, 미각이상 나타날 수 있다.
- 3) 순환기계: 드물게 빈맥, 부정맥, 혈압상승, 때때로 심계항진이 나타날 수 있다.
- 4) 혈액계: 혈관염, 때때로 백혈구감소, 호중구감소, 임파구증가, 호산구증가, 드물게 단핵구증가, 혈소판증가, 혈소판감소가 나타날 수 있다.
- 5) 과민증: 광과민증, 아나필락시스 속, 때때로 부종, 드물게 발진, 소양감, 혈관부종이 나타날 수 있다.
- 6) 눈: 드물게 시야흐림, 결막충혈, 안 운동 발작이 나타날 수 있다.
- 7) 간: 때때로 AST, ALT, AL-P, 총빌리루빈의 상승이 나타날 수 있다.
- 8) 신장: 때때로 BUN 상승, 당뇨, 요잠혈이 나타날 수 있다.
- 9) 기타: 인두염, 기침, 비출혈, 기관지경련, 청력이상, 시각이상, 때때로 흉통, 드물게 월경불순, 이명이 나타날 수 있다.
- 10) 1세 이상 6세 미만의 소아에 대한 임상시험 결과, 가장 흔하게 나타난 이상반응은 발열, 설사, 구토, 중이염이었다.
- 11) 시판 후, 공격성, 환각, 우울, 경련, 지각이상, 호흡곤란, 두드러기, 고정약물발진, 시각장애, 간염, 근육통, 관절통, 체중증가, 식욕증가, 불면, 자살관념, 현기증, 실신, 진전, 미각이상, 배뇨장애, 소변고임, 부종, 악몽이 추가로 보고되었다.
- 12) 레보세티리진 투여 중단 후, 일부 환자에서 가려움증, 두통이 보고되었다.
- 13) 국내 시판 후 조사결과
  - 가. 국내에서 재심사를 위하여 4년 동안 1866명(정제:1701명, 액제:165명)의 환자를 대상으로 실시한 시판 후 조사결과 유해사례의 발현율은 1.13%(21명/1866명, 25건)이었다. 주 유해사례는 졸림 0.27%(5명/1866명), 진정 0.21%(4명/1866명), 어지러움 0.11%(2명/1866명)등의 순 이었다. 이 중 약과의 인과관계를 배제할 수 없는 약물유해반응 발현율은 0.64%(12명/1866명, 12건)으로 보고되었으며 졸림 0.27%(5명/1866명), 진정 0.21%(4명/1866명), 어지러움 0.11%(2명/1866명), 두통 0.05%(1명/1866명)의 순이었다. 중대한 유해사례는 약과의 인과관계에 상관없이 압박골절 및 폐렴 각 0.05%(1명/1866명, 1명)이며, 예상치 못한 유해사례는 약과의 인과관계에 상관없이 구내염, 가래 이상, 후비루, 호흡곤란, 착각, 고혈압, 압박 골절, 폐렴이 각 1건씩 보고되었다.
  - 나. 재심사 기간동안 자발적인 보고, 임상시험 및 문헌정보등을 통해 보고된 예상치 못한 약물유해반응으로 근육통 2건, 동공확대 1건, 여드름 1건, 고혈당 1건, 두드러기 1건, 복부팽만 1건, 체중증가 1건으로 총 8건이 보고되었다.

### 4. 일반적 주의 ○

- 1) 이 약 복용 후 졸림, 피로, 무력증이 나타날 수 있으므로 운전이나 기계조작같이 기민함을 요구하는 작업을 행할 경우 좀더 주의를 기울여야 한다.
- 2) 기민함을 감소시키거나 중추신경계 작용을 추가로 떨어뜨릴 수 있으므로 이 약과 알코올, 항우울제와 같이 복용하는 것은 피해야 한다.

- 3) 레보세티리진은 요저류의 위험을 증가시킬 수 있으므로 요저류의 선행요인(예: 척수장애, 전립선 비대)이 있는 환자에게 투여할 경우 주의해야 한다.
- 4) 이 약 복용 후 간질이 악화될 수 있으므로 간질환자 및 경련의 위험성이 있는 환자의 경우 주의해야 한다.

## 5. 상호작용

- 1) 다른 항히스타민제와 마찬가지로 과량의 알코올과 병용투여 하지 않는다.
- 2) 라세미체(광학이성질체)인 세티리진의 경우에는 알코올의 영향을 증가시키지 않을 것으로 보여지나(0.5 g/L 혈액 수준), 레보세티리진과 알코올 또는 기타 CNS 억제제를 병용투여하는 경우 경계심이 추가로 감소될 수 있고 수행 장애를 야기할 수 있다.
- 3) 레보세티리진과의 상호작용을 분석한 연구는 없지만 이성체인 세티리진과의 상호작용을 분석한 연구가 있는데 안티피린, 슈도에페드린, 에리스로마이신, 아지스로마이신, 케토코나졸, 시메티딘과는 상호작용이 없었다. 테오필린(1일 400mg)과의 다용량 시험에서는 세티리진 클리어런스가 경미한(16%) 감소를 보였다.
- 4) 리토나비어는 세티리진의 반감기 증가(53%) 및 클리어런스 감소(29%)와 함께 혈장 AUC를 42%까지 증가시켰다. 리토나비어의 약물동태는 세티리진과의 병용투여로 인해 약간 변화(11% 감소)되었다.
- 5) 음식과 같이 복용시 흡수 속도는 떨어지지만 흡수되는 총량은 감소하지 않는다.

## 6. 임부 및 수유부, 가임여성에 대한 투여

### 1) 임부

임부를 대상으로 수집한 약 300건의 제한적이나 전향적인 자료에서 레보세티리진의 기형 또는 태아/신생아 독성에 대한 명확한 근거는 보고되지 않았다. 동물 시험에서 임신, 배아/태아 발달, 분만 또는 출생 후 발달과 관련하여 직간접적으로 유해한 영향을 나타내지 않았다. 임부에 처방할 때는 주의가 필요하다.

### 2) 수유부

이 약의 모유로의 분비 여부에 대한 데이터는 없지만, 세티리진이 모유로 분비되므로 레보세티리진도 이와 같을 것으로 예상된다. 이 약과 연관된 이상반응이 모유를 먹는 영아에서 관찰될 수 있으므로 모유 수유 중인 여성에게 이 약을 처방할 때는 주의가 필요하다.

### 3) 수태능

이 약이 수태능에 미치는 영향에 관한 임상시험과 동물시험은 실시되지 않았다.

## 7. 소아에 대한 투여

- 1) 12세 미만 소아에서의 권장용량은 성인 및 소아 환자에서 이 약의 전신 노출 정도와 안전성 프로파일을 비교하여 설정되었다.
- 2) 1세 미만의 영아에 대한 사용경험이 적어 투여하지 않는다.

## 8. 고령자에 대한 투여

이 약은 주로 신장을 통해 배설되므로 일반적으로 신기능이 저하되어 있는 고령자에서는 혈중 농도 과다 상태가 지속될 수 있으므로 저용량으로 신중히 투여를 시작하고 이상이 인정될 경우에는 감량하거나 휴약하고 적절한 처치를 한다.

## 9. 임상검사치에의 영향

이 약은 알레르겐 피내반응을 억제하므로 알레르겐 피내반응검사를 실시하기 3-5일 전에는 이 약을 투약하지 않는 것이 바람직하다.

## 10. 과량투여시의 처치 ○

- 1) 성인은 과량투여시 졸림이 나타나고 소아의 경우 초조와 안절부절이 선행된 후 졸림이 나타난다.
- 2) 이 약에 대한 특별한 해독제가 없으므로 과량투여 시 대증요법 또는 지지요법을 실시한다. 단기간 과량투여시 위 세척을 실시한다.
- 3) 이 약은 혈액투석에 의해 효과적으로 제거되지 않는다.

## 의약품 적정 사용 정보 (DUR)

단일/복합	DUR성분(성분1/성분2..[병용성분])	DUR유형	제형	금기 및 주의내용	비고
단일	레보세티리진	특정연령 대금기	정제	6세 미만	
단일	레보세티리진	효능군중 복			

## 재심사, RMP, 보험, 기타정보

저장방법	차광기밀용기,실온(1-30°C)보관
사용기간	제조일로부터 48 개월(Alu-alu blister)
재심사대상	
RMP대상	
포장정보	90정(10정 * 9PTP)
보험약가	654100060 ( 208원-2022.01.01~)
ATC코드	R06AE09 (levocetirizine)

**수입실적** (단위 : \$) ※ 외환은행에서 제공한 연도별 평균환율 적용으로 인해 약간의 오차가 있을 수 있습니다.

년도	수입실적
2022	4,517,157
2021	3,933,908
2020	3,825,725
2019	4,923,288
2018	5,012,782

### 변경이력

변경이력 엑셀다운로드

### 관련검토서정보

순번	제목	첨부파일명	다운로드
1	씨잘정5밀리그램	안전성유효성검토서_씨잘정(UCB)-공개.hwp	파일다운로드
2	씨잘정5밀리그램	제출자료목록_씨잘정.hwp	파일다운로드

닫기